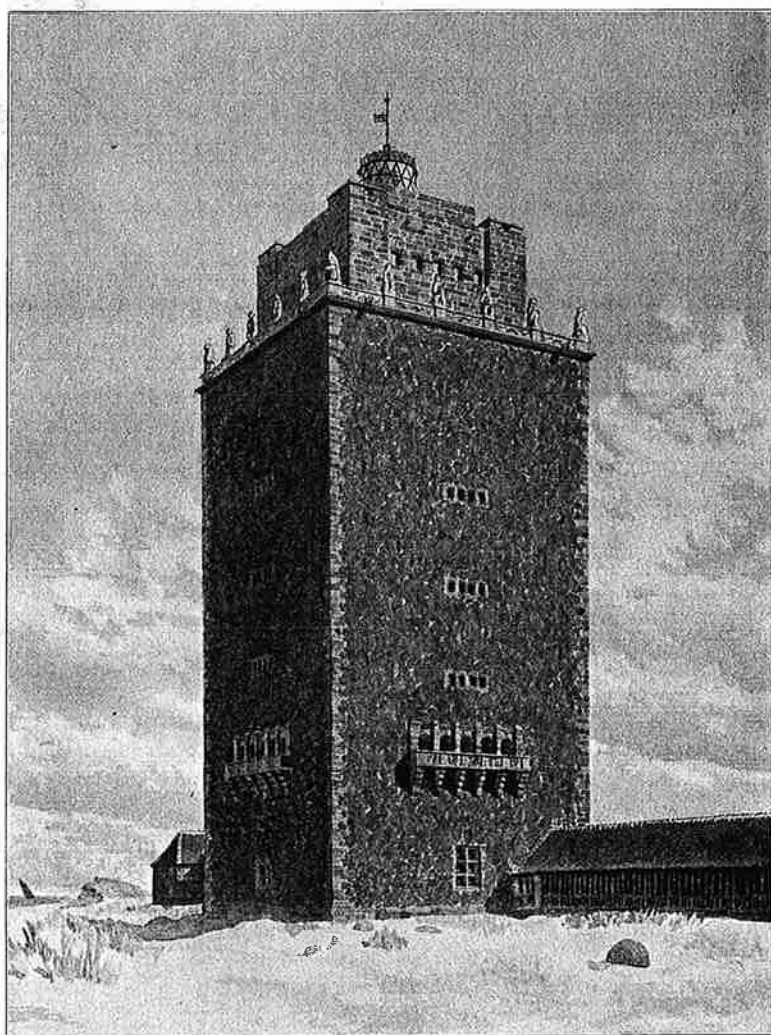


ARCHITEKTEN  
MEDDELELSER FRA  
AKADEMISK ARCHI  
TEKTFORENING \* \*

K Ø B E N H A V N  
DEN 6. MARTS 1915  
17. AARGANG NR. 23

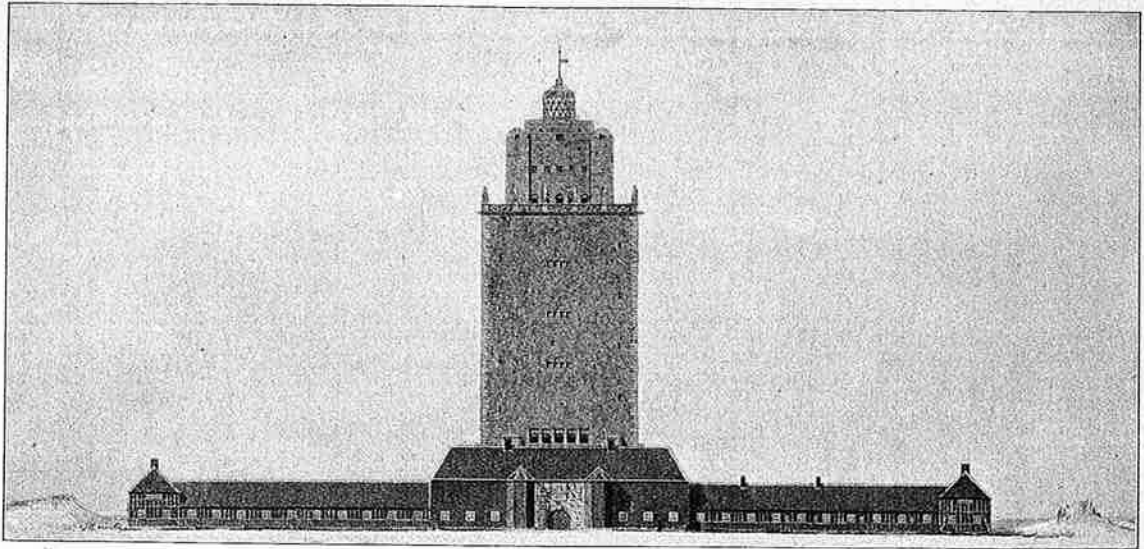
GULDME DALJEKONKURRENCEN 1914—15.  
OPGAVE FOR ARCHITEKTER: ET MONUMENTALT FYRTAARN VED SKAGEN.



TILKENDT STORE GULDME DALJE.

ARCHITEKT KAJ GOTTLÖB.

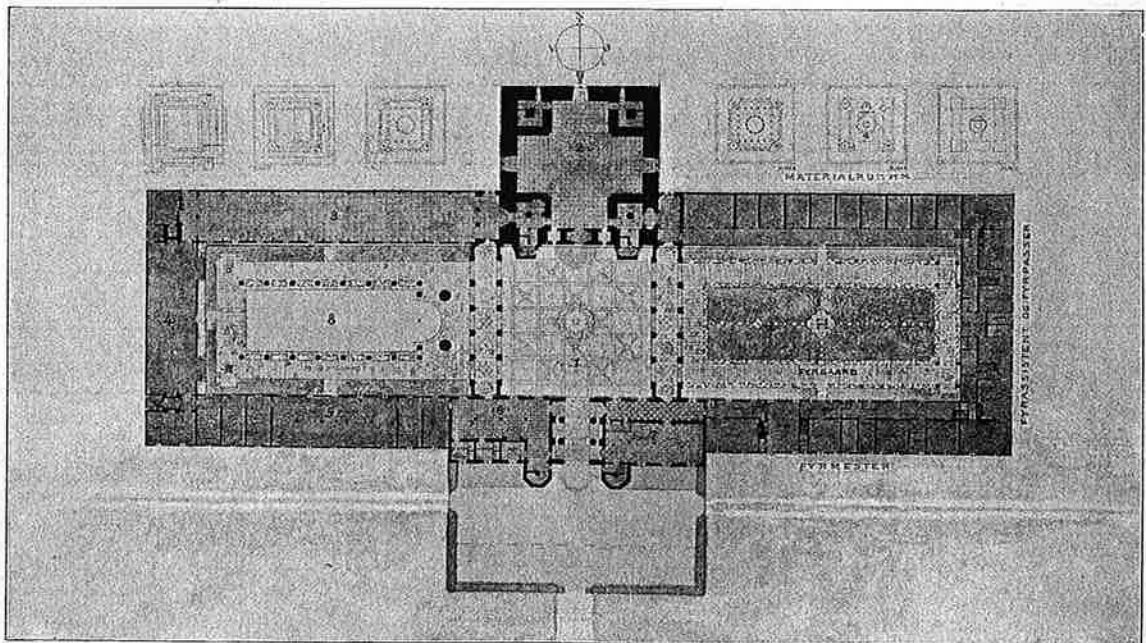
**T**AARNET skal være ca. 70 m højt, med vedliggende Bolig paa 5 Værelser for Fyrmesteren og to Boliger paa hver 4 Værelser for en Assistent og en Fyrpasser; disse to sidstnævnte Boliger kan forenes i én Bygning. Derhos et Udhus til Brændsel, Vask og Materialier. Foruden at opfylde sin Be-



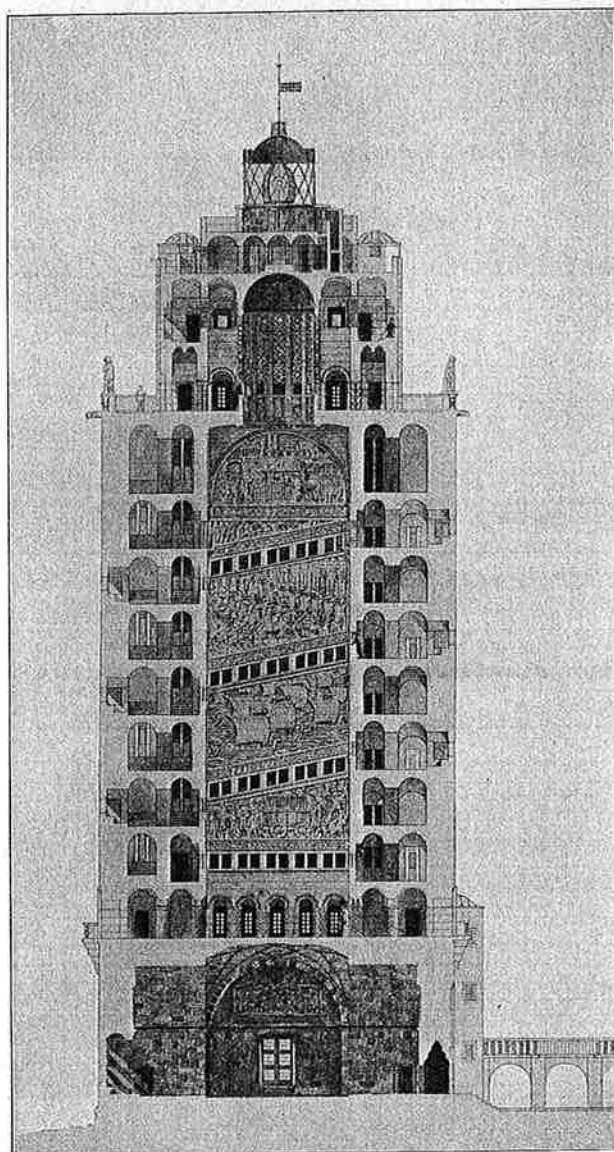
stemmelse som Fyr for de Søfarende, skal det tillige være et mægtigt Taarn, et Monument paa Jyllands Nordspids, og der skal paa Taarnet være Gallerier med Udsigt over de to Have og Landet.

Til Anlægget knyttes et Museum for Skagensminder og en Malerisal.

Skematisk kan Opgaven fremstilles omtrent saaledes: Fyrtaarnet i Midten; til den ene Side en Fyrgaard omgiven af Boligerne og med Opgang ad en særlig Trappe til Fyret oppe i Taarnet; til den anden Side en Museumsgaard, hvor der kunde opstilles Friluftsting, i Forbindelse med Museumssal og Malerisal, og fra denne Side Adgang til Udsigten i Taarnet.



1. Forgaard. 2. Forhal. 3. Skibshal. 4. Bibliotek. 5. Historisk Samling. 6. Forstue. 7. Repræsentationssal. 8. Fiskedam.



Oldtiden havde sit berømte Pharos ved Alexandria, der vakte Samtidens og Efterslægtens Beundring paa Grund af sin Skønhed og Mægtighed. Efter beskednere Forhold kunde man ønske et Nutids-Pharos ved Skagen, hvor saa mangfoldige Skibe af alle Nationer iler forbi, og som vilde gøre sig mægtigt paa det flade Land, set fra Havet.

\*

\*

\*

Da de Tanker, der — som en videre Udformning af det givne Program — er grundlæggende for hele Opgavens Løsning og bestemmende for Udseendet, ikke kan fremgaa af Tegningen alene, fremsættes følgende Beskrivelse:

*Anvendelsen:* Taarnet er tænkt som Danmarks Monument for Havet.

Nederst en Forhal, der viser i Almindelighed vort Lands Tilknytning til

Havet, f. Eks. som antydte ved 4 Vægrelieffer med Motiver fra hvert af Nationalsangens Vers; i Midten et større Monument, Kong Skjold.

Herover, begyndende ved nederste Udsigtsbalkoner, en høj Midterhal, der formes som Monument for de Danskes store Erobrertog over Havet.

Den store Udsigtsplads omgives udvendig paa Brystværnet af Figurer, der fremstiller Søfolk, Fiskere og Redningsmænd fra Nutiden. Rummet herindenfor i to Etager med det lukkede Udsigtsgalleri er ligeledes tænkt for Nutidens Søfart som Ramme om Minder og Monumenter, der opsættes gennem Tiderne over fremtrædende Begivenheder fra Sølivet.

Rummene herover anvendes udelukkende til selve Fyret og dets Betjening.

*Indretningen:* I Taarnet er to parallelt løbende Sneglegange, ad hvilke Besøgende kan komme op ad den ene og ned ad den anden. I Forbindelse med Sneglegangene er der hele Vejen 2 Vindeltrapper, ad hvilke man begynder og ender eller kan gaa hele Tiden for at komme hurtigere op eller ned. Fra den opgaaende Gang kan man hele Tiden se ind i Vikingehallen (Midterhallen).

Endvidere er der i Hjørnet nærmest Fyrngaarden alene for Fyrpersonalet en Vindeltrappe, der staar i Forbindelse med alle Rum i Taarnet og fører op til Fyrummene.

I Hjørnet, nærmest Museumsgaarden, er der en Elevator.

Endelig fører to større Trapper, beliggende mod Forngaarden, fra nederste Etage op til Vikingehallen. De er væsentlig tænkt anvendte ved særlige Lejligheder (omtalt under Malerisamlingen).

*Materialier:* Materialierne i Taarnet er udvendig dels kløvede dels tilhugne Granitsten (Søsten). Indvendig i den nederste Hal tilhugne Granitsten, i Midterhal og Udsigtshal Kridtsten, i Sidegangene Mursten.

*Museet:* Museet er tænkt som et Søfartsmuseum, saaledes at Rummenes Anvendelse fordeles til en historisk Samling, en Biblioteks- og Kortsal med Arkiver, og en Skibshal for en Modellsamling.

*Forbygningen:* Forbygningen indeholder foruden Forstuen m. m. for Museet en Repræsentationssal til Brug ved særlige eller festlige Lejligheder.

*Malerisamlingen:* Paa første Sal findes Malerisamlingen, der nærmest skulde indeholde Portrætter og Billeder hørende til Museet. Rummene er tænkt benyttede som Fest- eller Mødesale i Forbindelse med Repræsentationssalen i Stuen og med Adgang til Taarnets Rum ad de to Buegange.

*Fyrngaarden.* Bygningerne her indeholder de forlangte Boliger, og Materialrummene m. m. er samlede i en særlig Længe, hvori tillige et Anlæg for Bygningernes Opvarmning tænkes indrettet.

KAJ GOTTLÖB.

## KONKURRENCEN OM AHLGADE I HOLBÆK.

**T**IL Konkurrencen var der ialt indsendt 16 Forslag, alle rettidig indkomne. Bedømmelseskomiteén er enedes om nedenstaaende Udtalelse:

Af de indsendte Forslag har en større Gruppe besvaret Opgaven praktisk og godt uden dog at give saadanne Anvisninger, at disse har formaaet at